

Raport z działalności straży miejskich i gminnych związanej z interwencjami ws. spalania odpadów na terenie województwa dolnośląskiego

Ewa Leś, Janusz Szymański

Wrocław 2016



Stowarzyszenie Ekologiczne EKO-UNIA

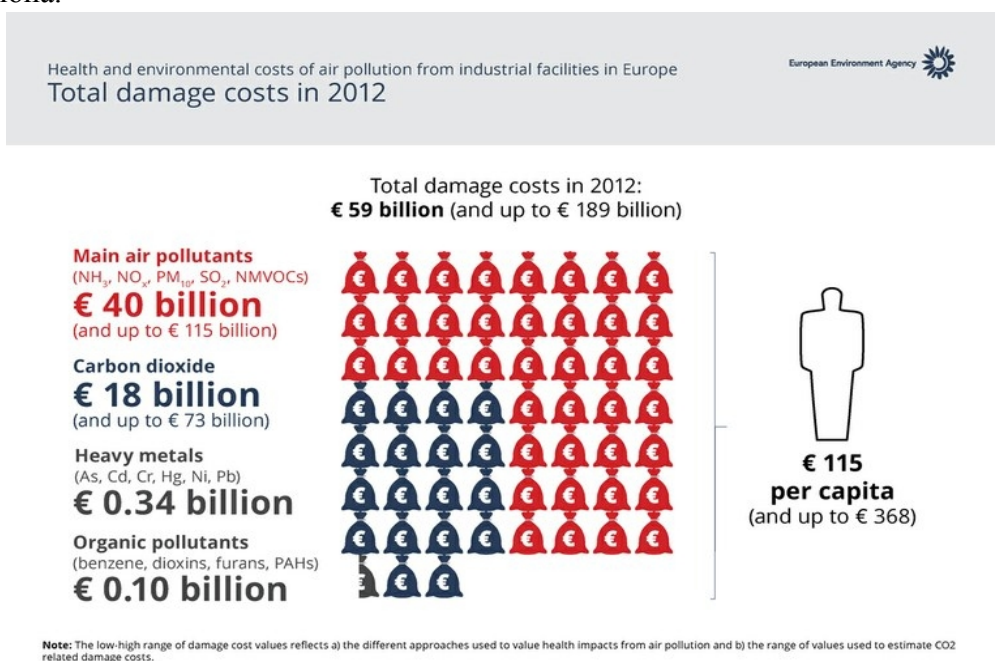
Spis treści

I. Wstęp	s.2
II. Metodyka opracowania raportu.....	s.5
III. Analiza danych	s.6
IV. Zalecenia	s.15
V. Dobre przykłady.....	s.18
VI. Podsumowanie	s.20
VII. Bibliografia	s.23
VIII. O autorach.....	s.24
IX. Załączniki.....	s.26

I. Wstęp

Głównym powodem sporządzenia tego Raportu [1] była chęć poznania działań straży miejskich i gminnych (SM/G) w przedmiocie nas interesującym - **nielegalnego spalania odpadów** - części ogólniejszego, szkodliwego dla społeczeństwa i środowiska zjawiska **niskiej emisji**¹.

Polska plasuje się w niechlubnej czołówce krajów o najgorszym zanieczyszczeniu powietrza w Europie [2 i 3]. Straty zdrowotne i finansowe jakie z tego powodu ponosi nasze społeczeństwo są ogromne i ciągle rosną [4 i 5]. Całkowity koszt związany z zanieczyszczeniami powietrza w roku 2012 w skali Europy wyniósł 59 bilionów euro, w przeliczeniu 115 euro na mieszkańca [Grafika 1]. Uszczegóławiając: główne czynniki zanieczyszczające powietrze „kosztowały” nas 40 bilionów euro, dwutlenek węgla – 18 bilionów, metale ciężkie 0,34 biliona oraz zanieczyszczenia organiczne – 0,10 biliona.



Grafika 1. Obraz kosztów zanieczyszczenia powietrza - zdrowotnych i środowiskowych (budynki przemysłowe w skali Europy), w roku 2012 [2]

Obowiązkiem każdego kraju jest dbałość o zdrowie i byt obywateli oraz dążenie do poprawy warunków życia. Odnosi się to także do jakości powietrza i jego wpływu na zdrowie oraz kondycję społeczeństwa. Zapisy **Konstytucji Rzeczypospolitej Polskiej** wyraźnie to podkreślają (Art. 5. Art. 31., Art. 68., Art.74., Art.86.) [10]. Rzetelne dane są zaś podstawą wiedzy i działania, umożliwiającą poznanie skali problemu niskiej emisji i jego przyczyn.

1) **Niska emisja** to emisja pyłów i szkodliwych gazów do wysokości 40 m. Emisja komunikacyjna, emisja pyłów i szkodliwych gazów pochodząca z lokalnych kotłowni węglowych i domowych pieców grzewczych, w których spalanie węgla odbywa się w nieefektywny sposób, najczęściej tanim węglem, miałem, czasem także węglem brunatnym a więc paliwem o złej charakterystyce emisyjnej i niskich parametrach grzewczych.

Jednym z głównych czynników złej jakości powietrza w miejscach, w których mieszkamy, jest **niska emisja**. Szczególnie dotyczy to mniejszych miejscowości – pozbawionych komunalnej sieci ciepłowniczej. Także w dużych miastach, w szczególności na terenach jedno i wielorodzinnych domów, problem ten jest bardzo dokuczliwy, głównie w sezonie grzewczym. Najbardziej drastyczną przyczyną zanieczyszczenia powietrza jest dodatkowo i nadal nagminne palenie odpadów w domowych piecach [6]. Z kominów takich domów wydostają się różne toksyczne substancje gazowe i pyłowe, bardzo szkodliwe dla zdrowia i życia. Palenie plastiku, kabli, starych mebli, ram okiennych, opon, oleju przepracowanego i innych odpadów wynika z braku świadomości, z pozornej oszczędności i lenistwa, być może nadal z braku wiedzy i, niestety, czasami także z biedy [7, 9].

Coraz bardziej odpowiedzialne społeczeństwo winno jednak radzić sobie z takimi problemami z pomocą dostępnej, już istniejącej wiedzy, narzędzi prawnych i finansowych, a także korzystając ze wsparcia i aktywności władz samorządowych. Obecnie jednak efektywne uregulowania prawne wzmacniających samorządy i społeczeństwo w dążeniu do tego celu są słabe.

Przypomnienie aktualnego stanu prawnego dotyczącego problemu spalania odpadów

Spalanie odpadów - poza dostosowanymi do tego celu specjalistycznymi instalacjami - jest wg polskiego prawa **nielegalne** a więc podlega przepisom karnym:

1. Ustawa z dnia 14 grudnia 2012 r. o odpadach (Dz. U. z 2013 r. Nr 0, poz. 21):

– art. 191 – *kto termicznie przekształca odpady poza spalarnią odpadów lub współspalarnią odpadów podlega karze aresztu (do 30 dni) albo grzywny (do 5 tys. zł) Kodeks Karny (Dz. U. z 1997 r. Nr 88, poz. 553 z późn. zmianami)*

– art. 225 § 1 – *kto osobie uprawnionej do przeprowadzenia kontroli w zakresie ochrony środowiska lub osobie przybranej jej do pomocy udaremnia lub utrudnia wykonanie czynności służbowej, podlega karze pozbawienia wolności do lat 3.*

2. Ustawa z dnia 13 września 1996 r. o utrzymaniu czystości i porządku w gminach (tj. Dz. U. z 2012 r. poz. 391 z późn. zm.):

- art. 5 ust. 1 (pkt 1) - *właściciele nieruchomości zapewniają utrzymanie czystości i porządku przez wyposażenie nieruchomości w urządzenia służące do zbierania odpadów komunalnych oraz utrzymanie tych urządzeń w odpowiednim stanie sanitarnym, porządkowym i technicznym, (pkt.3b) pozbywanie się zebranych na terenie nieruchomości odpadów komunalnych oraz nieczystości ciekłych w sposób zgodny z przepisami odrębnymi,*
- art. 10 ust. 2 – *kto nie wykonuje obowiązków wymienionych w art. 5 ust. 1 podlega karze*

grzywny.

Na strażach miejskich i gminnych (SM/G) spoczywa **obowiązek pilnowania przestrzegania prawa**, także w zakresie gospodarowania odpadami zagrażającymi środowisku i społeczeństwu, ochrony środowiska i kontroli gospodarowania odpadami (Ustawa o utrzymaniu czystości i porządku w gminach, Ustawa o odpadach). Nie ogranicza się to jednak tylko do monitorowania zdarzeń i karania, ale też do prewencji poprzez edukację i współpracę z innymi jednostkami.

W województwie dolnośląskim jest 169 gmin. straże miejskie/gminne (SM/G) są obecnie w **42** z nich, tj. w **25%** wszystkich gmin. Zatem w pozostałych, czyli w **75%** gmin, straży nie ma (!). W jednej, w Pieszycach, straż zlikwidowano. W innej gminie, jedynej (w Polkowicach), zwiększono liczebność straży.

Niniejszy raport został sporządzony w celu poznania skali problemu spalania odpadów w dolnośląskich gminach z punktu widzenia i działania SM/G. Tak więc dotyczył tylko wycinka zjawiska niskiej emisji, ale najgroźniejszego i chyba najslabiej zbadanego. Dane uzyskane zostały od gmin, w których funkcjonują SM/G.

Szczegółowa ankieta z pytaniami [*załącznik*] została wysłana imiennie do komendantów wszystkich **42 straży** oraz do wiadomości władz gminnych. Naszym celem było uzyskanie odpowiedzi od wszystkich straży, aby, skoro straże obecne są tylko w co czwartej gminie, uzyskać maksymalnie miarodajne i reprezentatywne dane. Uzyskanie danych od wszystkich straży nie obyło się bez trudności, wymagało cierpliwości i konsekwencji – ponagleń mailowych oraz przypomnień telefonicznych. Często trudności w udzieleniu nam odpowiedzi miały charakter obiektywny i wynikały z prozaicznych powodów, jak sezon urlopowy, lub uszczuplony skład straży. W mniejszych i uboższych gminach liczba funkcjonariuszy w stosunku do ilości obowiązków jest często niewspółmiernie mała, co również było przyczyną opóźnień w odpowiedzi. Niemniej jednak, ostatecznie, uzyskaliśmy odpowiedzi od **wszystkich 42 straży**.

W dalszej części raportu przedstawiamy analizę danych oraz wnioski jakie na ich podstawie sformułowaliśmy, które winny posłużyć do **wzmocnienia efektywności pracy straży miejskich i gminnych** w zwalczaniu nielegalnego spalania odpadów.

II. Metodyka opracowania raportu

1. Pozyskanie bazy kontaktów straży miejskich i gminnych z województwa dolnośląskiego,
2. Sformułowanie ankiety z pytaniami,
3. Wysłanie zapytania mailowego,
4. Monitoring telefoniczny,
5. Zebranie i edycja danych,
6. Analiza i opracowanie danych,
7. Wnioski i zalecenia,
8. Podziękowanie dla straży miejskich i gminnych za udział w badaniu i przesłanie im raportu, także do Krajowej Rady Komendantów Straży Miejskich i Gminnych
9. Rozesłanie raportu do władz samorządowych (wojewódzkich i gminnych) oraz Regionalnej Dyrekcji Ochrony Środowiska.

III. Analiza danych [8]

W ramach niniejszego projektu uzyskaliśmy następujące dane:

Liczba odpowiedzi na zapytanie:

42 na 42 zapytania, co stanowi **100%** odpowiedzi.

Odpowiedzi szczegółowe, wyróżniające się: Polkowice, Wrocław, Dzierżoniów, Lubiąż.

Najsłabsze odpowiedzi (brak danych, brak interwencji, brak archiwizacji danych): Bolesławiec, Gryfów Śląski, Pieszyce.

Komentarz:

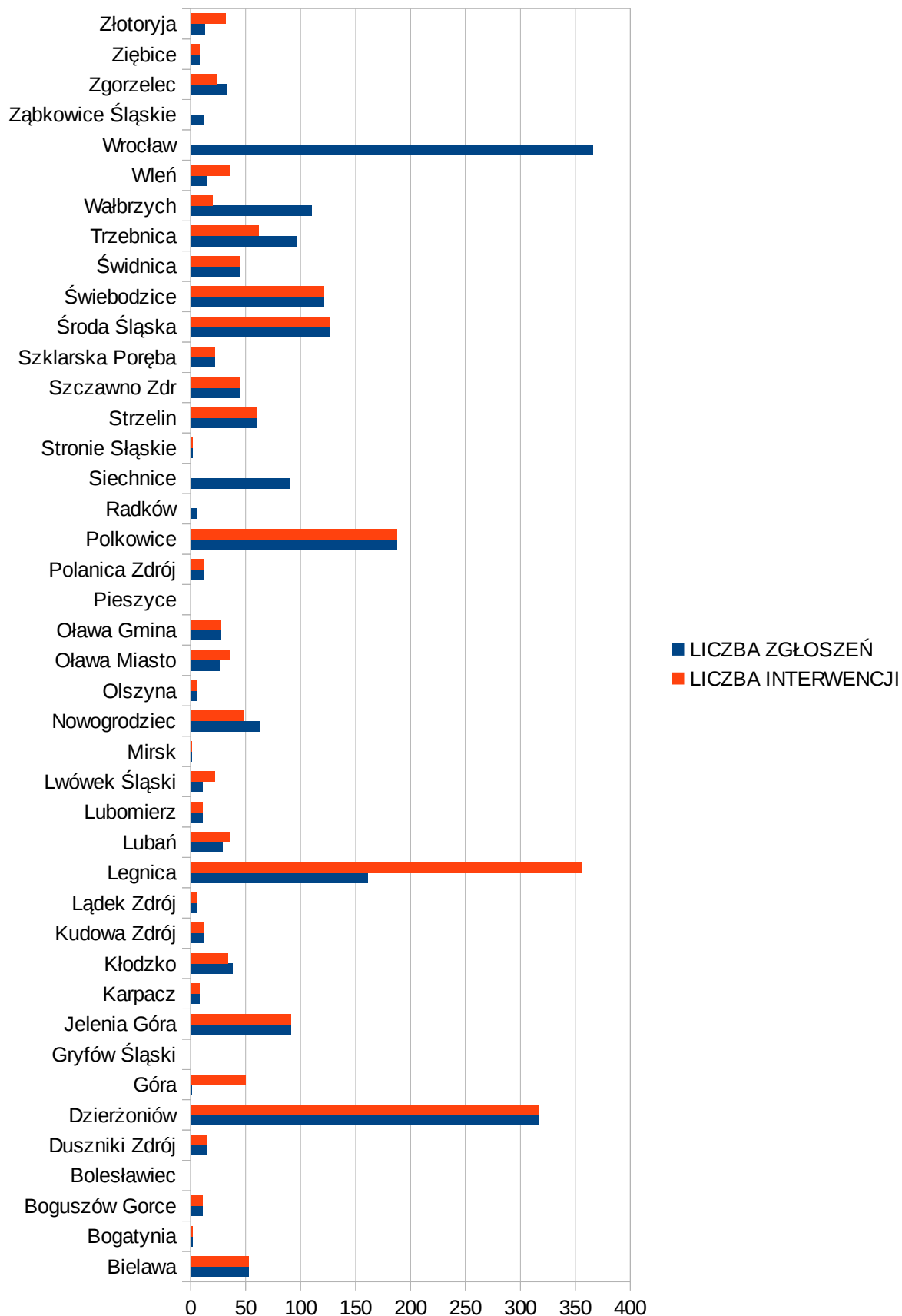
Część odpowiedzi napłynęła już po terminie zgłoszeń, w wyniku przypomnień telefonicznych i mejlowych, i właściwie nie powinny być brane pod uwagę. Jako autorzy postanowiliśmy jednak je uwzględnić aby zapewnić jak największą reprezentatywność danych.

Liczba zgłoszeń o podjęcie interwencji przez straże w latach 2013-2016:

od 1 do 366 (liczba zgłoszeń w okresie podanym przez SM/G).

Liczba zgłoszeń o podjęcie interwencji (najczęściej od mieszkańców) do liczby podjętych interwencji plasuje się różnie: od braku danych rozróżnialnych na **zgłoszenia i interwencje**², przez najczęściej taką samą liczbę zgłoszeń w stosunku do podjętych interwencji, po większą liczbę interwencji niż zgłoszeń. To ostatnie wynika z częstszych interwencji podjętych przez straże z własnej inicjatywy. Dane zobrazowane są na poniższym wykresie. Dotyczą jednak niejednolitego okresu czasowego (1-4 lata).

² Zgłoszenie – zgłoszenie zdarzenia lub podejrzenia przez obywatela; Interwencja – zrealizowane zgłoszenie, podjęte działanie



Wykres B.1. Sumaryczna liczba zgłoszeń i interwencji przypadająca na dany okres zgłoszony przez gminę
 * nie wszystkie gminy wykazały podział na zgłoszenia i interwencje, stąd też wykresy zawierają różną liczbę danych.
 Ponadto dane te dotyczą różnego zakresu czasowego.

- liczba zgłoszeń równa liczbie interwencji: **22** przypadki tj. straże (**52%**)
- liczba zgłoszeń mniejsza od liczby interwencji: **7 straży tj, 16%** badanej grupy (Góra, Legnica, Lubań, Lwówek, Oława, Wleń, Złotoryja)
- liczba zgłoszeń większa od liczby interwencji : **5** przypadków = **12%** badanej grupy (Kłodzko, Nowogrodzic, Trzebnica, Wałbrzych, Zgorzelec).

Wniosek:

Z reguły SM/G wykazywały zbieżną liczbę zgłoszeń do interwencji z ilością interwencji, co świadczy o tym, że wszystkie zgłoszenia skutkowały interwencjami straży.

Mniejsza liczba zgłoszeń w stosunku do przeprowadzonych interwencji wskazywać może na większą aktywność SM/G, które podejmowały także interwencje z własnej inicjatywy. W większości przypadków brak jest jednak szczegółowego rozróżnienia i podziału interwencji np. na przeprowadzone, bezzasadne, własne, wraz z odniesieniem do konkretnych lat. Większa liczba zgłoszeń, ponad liczbę interwencji, tłumaczona była tym, że część interwencji została uznana jako bezzasadna (szczeólów brak).

Liczba interwencji przypadających w okresie podanym przez gminę (wahającym się od 1 do 3 lat) - wartości brzegowe:

- maksymalna (od 150 wzwyż): **4 straże, tj. 9,5%** - Dzierżoniów, Wrocław, Legnica, Polkowice,
- minimalna (do 11 interwencji): **11 straży tj. 26%** - Bogatynia, Boguszów Gorce, Karpacz, Łądek Zdrój, Lubomierz, Mirsk, Olszyna, Pieszycy, Radków, Stronie Śląskie, Ziębice.

Wniosek:

Naturalnie liczba zgłoszeń i interwencji była wyższa w aglomeracjach większych. W mniejszych miejscowościach odnotowano mniejszą liczbę interwencji, ale to mogło być także spowodowane innymi czynnikami – mniejsze spalanie odpadów ze względu na inne dostępne źródła opału (np. miejscowości górskie, gdzie jako opału używa się drewna), jak i prawdopodobnym nie traktowaniem przez SM/G spalania odpadów jako istotnego dla gminy problemu.

Znaczące tendencje dotyczące interwencji w okresie zgłoszonym przez straże:

- spadkowa (6 gmin): Duszniki Zdrój, Oława (gmina), Strzelin, Szczawno Zdrój, Ziębice, Ząbkowice,
- wzrostowa (3): Jelenia Góra, Świdnica, Wrocław,
- fluktuacje (spadek – wzrost - spadek) (7): Bielawa, Dzierżoniów, Legnica, Lubań, Polkowice, Świebodzice, Trzebnica,

- wyrównana (3): Boguszów Gorce, Oława (miasto), Stronie śląskie, Zgorzelec, Kudowa Zdrój.
Pozostałe przypadki dotyczą danych o małej szczegółowości (brak możliwości porównania między latami) lub braku interwencji.

Wniosek:

Spadek liczby interwencji może być spowodowany różnymi czynnikami: spalanie odpadów nie jest traktowane jako istotny problem dla gminy, większą świadomością społeczeństwa (zaprzestanie palenia odpadów), lepszą skutecznością straży (efektywność mandatów, pouczeń i edukacji w poprzednich latach). Tendencję wzrostową możemy tłumaczyć wzrostem wykrywalności spalania odpadów, większą świadomością społeczeństwa i presją na straże, władze gminy (liczba zgłoszeń).

W przedostatnim przypadku (fluktuacje) należy zachować daleko idącą ostrożność z wnioskowaniem, jako że część danych dotyczy tylko I połowy roku 2016, przed sezonem grzewczym.

Dane zbierane były za rok obecny, niecały (2016) oraz za lata poprzednie (2013-2015). Dane otrzymane stanowią przekrój z tych lat, w różnej rozpiętości czasowej, co utrudnia możliwość porównania (niektóre gminy podały dane tylko z jednego roku, inne z 3 lat). Część danych z lat poprzednich (2013-2015) została zarchiwizowana i zgłoszona jako niedostępna.

Statystyka czasowa danych otrzymanych (rok: liczba straży zgłaszająca dane w tym okresie):

- tylko rok 2016: 13 przypadków (brak gromadzenia danych z lat poprzednich lub ich archiwizacja)
- 2014-2016: 16
- 2013-2016: 7
- 2015-2016: 4
- 2015: 2

Obecność ekopatrolu (przeszkolona jednostka wydziału ochrony środowiska w straży miejskiej)

3 przypadki na 42 straże (Polkowice, Wałbrzych, Wrocław) co stanowi **7%** wszystkich straży.

Wniosek:

Dobrym sygnałem jest powstanie i obecność ekopatrolu - jako wyspecjalizowanych w ochronie środowiska grup strażników, jednakże jest to sytuacja startowa do dalszego rozwoju, zważywszy na procent ich udziału w SM/G. Wynikać może to z dość nowej formuły jaką jest ekopatrol, jak i, najczęściej, szczupłości składu osobowego straży oraz prawdopodobnie dużej liczby różnych obowiązków. W naszym odczuciu, popartym

kontaktami z przedstawicielami ekopatroli, usprawnia to jednak pracę strażników – zwiększa efektywność działań i interwencji środowiskowych.

Rodzaj odpadów wskazywanych podczas interwencji:

Najczęściej występował brak danych lub wskazywano plastiki i kable.

Wniosek:

Wynik taki może świadczyć o słabości rozpoznania problemu spalania odpadów i ich rodzajów, konieczności uszczegółowienia zapytania, a także o potrzebie przeprowadzenia szkoleń straży z zakresu rozpoznawania odpadów i szerszej problematyki zanieczyszczenia powietrza

Sposób oceny śmieci i pobieranie próbek:

We wszystkich przypadkach był on wizualny, na podstawie oglądu paleniska lub przygotowanych do spalania odpadów. W żadnym przypadku nie wystąpiło pobranie próbki. Część straży wyraziła opinię o potrzebie pobierania próbek i chęć wprowadzenia tego działania, co jest jednak obecnie niemożliwe ze względu na brak sprzętu, brak pobliskiej jednostki oceniającej próbki, brak przeszkolenia itp.

Kierowanie spraw do sądu:

Dane wykazały pojedyncze przypadki kierowania spraw do sądu (**9 gmin** – Bogatynia, Góra, Legnica, Radków, Siechnice, Środa Śląska, Oława, Trzebnica, Wrocław). We wszystkich sprawach wygrywała gmina. Stanowi to **21%** gmin, w których są straże.

Przypadki recydywy odpadowej:

W **6 gminach** wystąpiło zjawisko „recydywy odpadowej” (powtórne ukaranie za to samo wykroczenie tj. spalanie śmieci): Boguszów Gorce, Legnica, Siechnice, Świebodzice, Trzebnica, Wałbrzych. To **14%** badanych gmin.

Wniosek:

Sprawy sądowe są traktowane jako ostateczność. Jednakże ich obecność świadczy o problemach w egzekwowaniu nałożonych kar. Także recydywa, zdarzająca się przeważnie w uboższych gminach, wskazuje na pewne problemy systemowe, nad którymi trzeba się pochylić jeśli działanie SM/G ma być efektywne. Tym niemniej te sprawy są silnym i ważnym miernikiem aktywności gminy i jej SM/G w dziedzinie poprawy jakości powietrza

Szkolenia ekologiczne, odpadowe:

Szkolenia takie przeszły strażę w **11 gminach (26%** dolnośląskich gmin w których obecne są SM).

Wniosek:

1/4 gmin objętych szkoleniami z zakresu ochrony środowiska i identyfikacji odpadów, dziedzin mocno specjalistycznych i złożonych, to zdecydowanie za mało, aby działania SM/G w tym zakresie były skuteczne w odniesieniu do danej gminy.

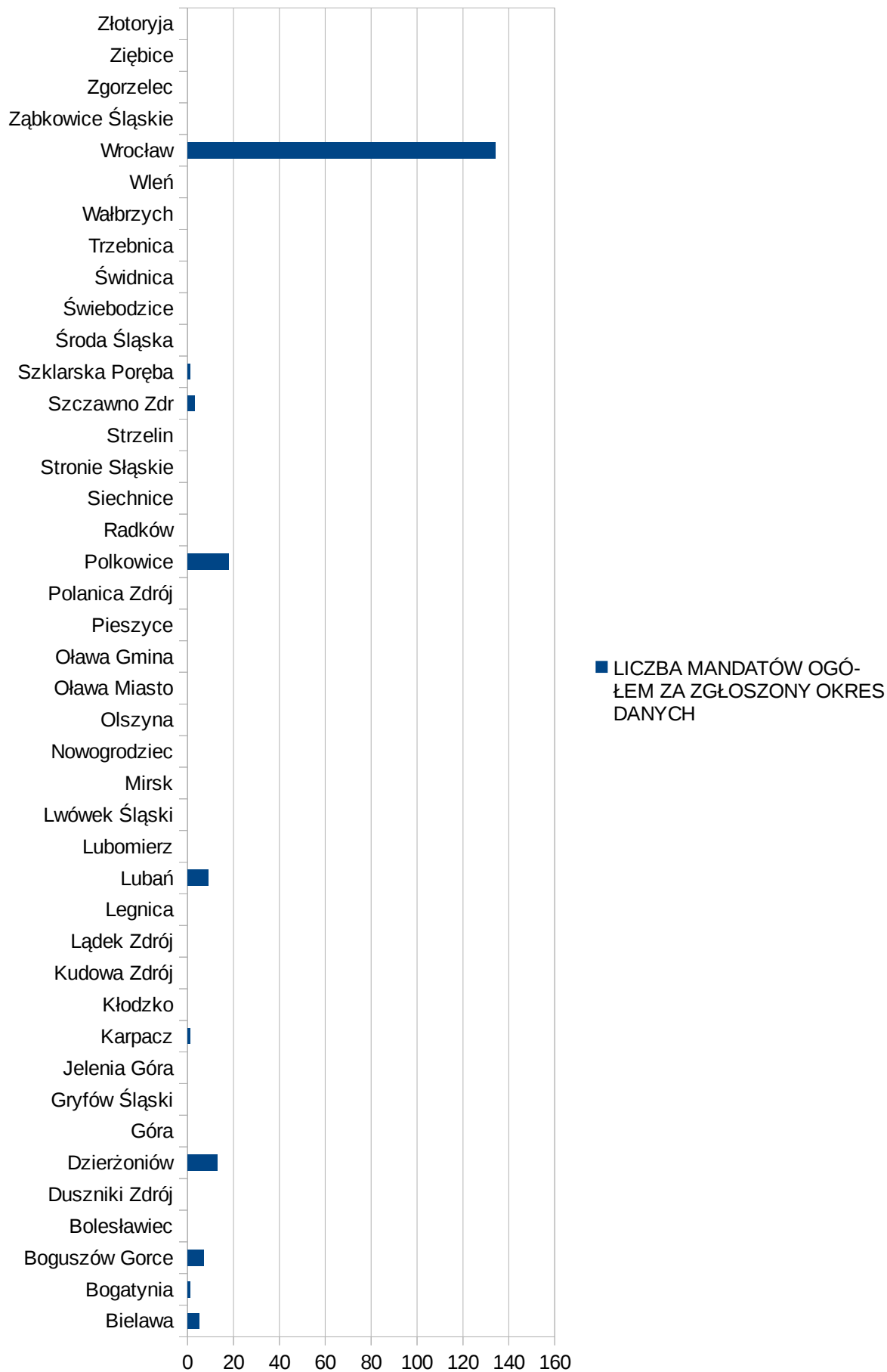
Sumaryczna liczba mandatów w gminie:

od stanu braku mandatów (na rzecz pouczeń lub braku interwencji) do 134 mandatów na daną gminę (Wrocław). Dane pozyskane często jednak nie zawierały wskazania liczby mandatów.

Liczba mandatów:

- maks. liczba: Wrocław, Polkowice,
- min. liczba (kilka): Bielawa, Bogatynia, Karpacz, Szczawno Zdrój, Szklarska Poręba,
- tylko pouczenia: Świdnica, Zgorzelec.

W większości jednak przypadków nie otrzymaliśmy danych dot. liczby mandatów co może wskazywać na ich brak, brak nakładania kar finansowych w przypadku łamania przepisów jakim jest spalanie śmieci. Tylko 10 na 42 gminy podały nam dane nt. liczby mandatów.



Wykres. B.2. Liczba mandatów zgłoszona (lub jej brak) w czasie całego okresu podanego przez gminę (wahania od roku do 4 lat gdyż nie otrzymano jednolitego przedziału czasowego danych)

Wysokość mandatów:

- **60 do 350/500 zł**, dość duża rozbieżność,
- średnia wysokość: 100 zł,
- największe kwoty: Jelenia Góra, Karpacz, Polkowice, Stronie Śląskie, Strzelin, Środa Śląska, Trzebnica, Wałbrzych, Wleń,
- najniższe: Siechnice, Radków.

Wniosek:

Najwięcej mandatów przyznano w większych i bogatszych aglomeracjach. W miejscowościach małych i uboższych zaobserwowano tendencję do łagodniejszych kar lub ograniczania się do pouczeń. Daje się zauważyć duża rozpiętość kwot nakładanych mandatów, bliżej nieuzasadniona, a przynajmniej nieuargumentowana. Niepokojący jest brak danych dot. liczby mandatów gdyż świadczyć to może o zbyt łagodnym podejściu do problemu niskiej emisji i niepostrzeganiu go jako istotny.

Przedmiot interwencji:

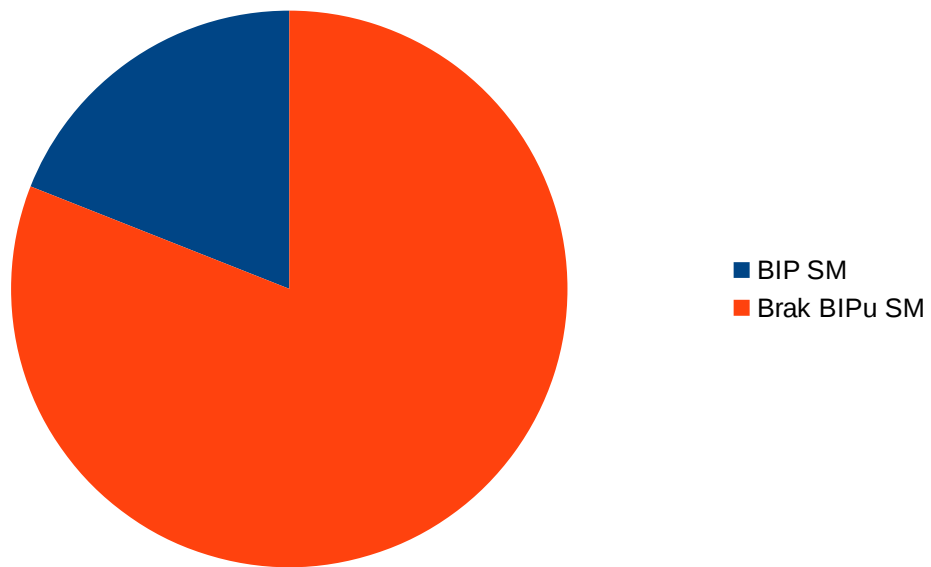
Zgłoszenia dotyczyły głównie zadymienia z kominów posesji prywatnych, na których prowadzona jest działalność gospodarcza, spalania odpadów w domowych piecach c.o., spalania odpadów zielonych (trawy, liści, gałęzi itp.) na zewnątrz, także odpadów sztucznych (guma, pcv, plastiki, kable). Notowane były również „fałszywe alarmy” zgłoszenia spalania odpadów, które nie zostały potwierdzone.

Stan straży miejskich / gminnych:

Podczas zbierania danych odnotowano jeden przypadek zlikwidowania SM/G (Pieszyce) oraz jeden zgłoszony zatrudnienia dodatkowych osób (Polkowice).

BIP i sprawozdania roczne:

Podczas aktualizacji bazy danych SM/G województwa dolnośląskiego sprawdziliśmy także obecność BIP-ów straży jako osobnych (od stron www Urzędów Miejskich i Gminnych) stron internetowych. W większości przypadków (wykres poniżej) SM/G nie posiadały takowych (81%) nie miały własnej strony www lub były podpisane pod BIP gminy/miasta. Informacje zawarte na osobnych stronach jako BIP lub podpisane pod BIP miasta/gminy były często nieaktualne lub trudno dostępne (lokalizacja informacji) – mowa tu m.in. o sprawozdaniach rocznych. Nie wydaje się celowym tworzenie nowych stron, ale sugerowane minimum to zachowanie przejrzystości danych, łatwego do nich dostępu a przede wszystkim obecność danych.



Wykres B.3. Obecność BIP-u straży miejskiej / gminnej

IV. ZALECENIA

1. Niewątpliwie warto ujednoczyć wzór gromadzenia i zbierania danych w tej materii. Zanieczyszczenie powietrza i spalanie odpadów jest coraz ważniejszą społecznie i zdrowotnie kwestią. Dlatego praca SM/G jest coraz baczniej obserwowana przez lokalnych polityków i społeczeństwo. W ich interesie leży umiejętność pokazania swoich efektywnych działań w tym obszarze. Do tego potrzeba dobrej, niezbędnej statystyki i sprawozdawczości. Postulujemy następujące potrzeby w procesie zbierania danych:

- uszczegółowienie danych, jasny ich podział (np. rozdział interwencji na zgłoszenia, interwencje podjęte, interwencje własne, planowane, specyfikacja śmieci, liczba strażników w SM). Przydatne byłyby także uwagi własne straży odnośnie potrzeb (szkoleniowych, sprzętowych itp.). Im bardziej dane szczegółowe tym lepsze działania mogą zostać podjęte. Pomocny może być tu jednolity formularz opracowany w ramach kolejnego raportu.

- ujednoczenie danych – jeden spójny formularz do wypełnienia, być może zalecenie (wzór) mogłaby przygotować Krajowa Rada Komendantów Straży Miejskich i Gminnych lub inne ciało

- zebranie danych za pełny sezon (w tym okresy grzewcze) pozwoliłoby na lepszą i pełniejszą ich analizę. W obecnej sytuacji dane są dość mocno rozstrzelone, między latami dla różnych gmin. Rok 2016 mógłby być dobrym rokiem wskaźnikowym z racji największej dostępności i aktualności danych, także ze względu na to, że w latach 2015-2016 zainteresowano się bardziej problemem szkodliwego spalania odpadów. Zaleca się zebranie pełnych danych za rok 2016 i dokonanie powtórnej ich analizy.

2. Ekopatrole:

sugerowane wydzielenie ekopatrol w już istniejących strażach, co może się jednak wiązać z dodatkowym zatrudnieniem funkcjonariuszy w SM/G, gdzie zespoły są bardzo małe. Minimalny potrzebny krok, to szkolenia dotyczące zanieczyszczenia środowiska w tym odpadów, powietrza i „niskiej emisji”. Wzmocnienie już istniejących ekopatrol w potrzebną wiedzę lub/i narzędzia.

3. Rodzaj odpadów:

sugerowane bardziej szczegółowe zbieranie danych dot. rodzaju śmieci (z podstawowym podziałem na odpady komunalne i niebezpieczne), co da szerszy obraz problemu spalania odpadów i przyczyn (bieda, wygoda, brak edukacji itp.). Także idąca za tym edukacja dotycząca identyfikacji odpadów; bliska (np. wizualna – resztki z paleniska i obok

paleniska) i daleka (dym, woń).

Część spalania, to spalanie odpadów wielkogabarytowych które może być wynikiem braku dostatecznie częstego wywozu takich odpadów przez podmiot za to odpowiedzialny a także obecnego do niedawna na wielu portalach internetowych nielegalnego handlu odpadami (meblami) na opał. Można by temu zapobiec, gdyby zwiększona została częstotliwość odbioru odpadów danego rodzaju lub zwiększono liczbę punktów zbiórki takich odpadów, ewentualnie lepsze miejsca lub system zbiórki. Również przydatna byłaby stała kontrola internetu pod względem pojawiających się ogłoszeń o handlu starymi meblami jako materiał do spalania.

Kolejny możliwy czynnik to brak lub mała edukacja w temacie szkodliwości palenia odpadami oraz powód prozaiczny – ubóstwo. Dokładna specyfikacja rodzaju odpadów pozwoliłaby zastosować odpowiednie działania.

4. Przydatne byłyby również dodatkowe dane dot. zasobności danych gmin, prowadzonych programów edukacyjnych co pozwoli na dokładniejszą analizę faktycznego stanu sytuacji dot. niskiej emisji (przyczyn i koniecznych działań)

5. Sposób oceny odpadów i pobieranie próbek:

Jeśli sposób oceny wizualnej obecności odpadów wokół paleniska lub w nim i na podstawie takiej oceny karania sprawcy jest wystarczający (np. ekostraż we Wrocławiu), to można go tylko propagować. Czasem jednak może dojść do konieczności pobrania i sprawdzenia próbek z paleniska, popiołu na okoliczność palenie odpadów. SM/G winny na taką okoliczność sprawdzić możliwość poboru i przebadania próbek. Wydaje się dobrą praktyką, że potwierdzenie palenia odpadów skutkuje pokryciem kosztów badania przez sprawcę. Ważna jest także regularna edukacja strażników (interwencje) i społeczeństwa (zgłoszenia) odnośnie rozpoznawania szkodliwego spalania po charakterystycznych symptomach (np. kolorze dymu, zapachu).

6. Karalność (mandaty, sprawy sądowe i recydywa):

sugerowane ujednoczenie i przejrzystość systemu kar, zastanowienie się nad sposobami zapobiegania recydywie, nad efektywnością systemu karalności w takich przypadkach (patrz pkt.3). Przede wszystkim egzekwowanie kar za łamanie prawa jakim jest spalanie śmieci.

7. Szkolenia ekologiczne, POS, UoO itp.:

sugerowane objęcie wszystkich straży szkoleniami z zakresu POS (Prawo ochrony środowiska) oraz UoO (Ustawa o odpadach) i szkoleniami dotyczącymi rozpoznawania i identyfikacji szkodliwego spalania. Wskazane byłyby też szkolenia dla mieszkańców z

zakresu szkodliwości „spalania odpadowego”, rozpoznawania takiego spalania (np. oznaki wizualne – kolor dymu, woń), jak też sposobów zmniejszania, zapobiegania czy też eliminowania niskiej emisji. Zakres badanych gmin województwa dolnośląskiego obejmuje zarówno gminy miejskie jak i wiejskie, także górskie, każde mające swoją specyfikę i uwarunkowania ekonomiczne. Realną pomocą i wsparciem dla obywateli byłaby wiedza nt. efektywnego ogrzewania swoich domostw, co przyniosłoby zarówno korzyści finansowe jak i środowiskowe. Nie zastąpi to programów trwałej eliminacji niskiej emisji w gminach polegających na odchodzeniu od paliw stałych i stosowaniu pieców spełniających normy emisyjne np. V klasy. W szkoleniach może pomóc posiadający blisko 3 letnie doświadczenie edukacyjne w omawianej materii Dolnośląski Alarm Smogowy.

8. BIP i sprawozdania roczne:

Przede wszystkim zaleca się wszystkim SM/G umieszczenie oraz aktualizację danych na istniejących stronach BIPu osobnego dla straży lub w ramach BIP gminy. Istotna jest obecność i dostępność danych.

V. Dobre przykłady

1. Kraków: Kontrole palenisk

(źródło: reo.pl)

Od 1 października 2016 strażnicy miejscy w Krakowie zaczęli kontrole palenisk – podał Marcin Warszawski ze straży miejskiej. To jedno z działań podejmowanych przez miasto w walce o czystsze powietrze. W poprzednim sezonie grzewczym obecność substancji zabronionych stwierdzono w 477 piecach.

Kontrole będzie prowadzić 27 strażników z Referatu Kontroli Odpadów oraz z Sekcji Ekologicznych, a w razie potrzeby wesprze ich kolejnych 98 strażników mających przeszkolenie w zakresie kontroli zakazu spalania odpadów.

<http://www.reo.pl/wiadomosci/krakow-od-pazdziernika-kontrole-palenisk-wyzVp3>

Oraz ku przestrodze:

2. Czeska Praga pozwana za brudne powietrze

(źródło: chronmyklimat.pl)

ClientEarth wraz z lokalnymi partnerami wytoczył 26 września sprawę czeskiej Pradze o łamanie limitów zanieczyszczenia powietrza wyznaczonych przez Unię Europejską.

– Takie postępowania sądowe mogą w pozytywny sposób wpłynąć na jakość życia tysięcy ludzi. Sądy w Wlk. Brytanii i w Niemczech już nakazały władzom podjąć konkretne działania, żeby zwalczyć nielegalne zanieczyszczania powietrza – komentuje James Thornton, dodając: – Liczymy na równie pozytywny rezultat w Czechach.

<http://chronmyklimat.pl/projekty/klimapolka/wiadomosci/czeska-praga-pozwana-za-brudne-powietrze>

3. Wrocław: Porozumienie o współpracy straży miejskiej z Wydziałem Ochrony Środowiska i Rolnictwa Urzędu Miejskiego Wrocławia:

Jest to przykład dobrej praktyki - sformalizowanej współpracy straży miejskiej/gminnej i wydziału ochrony środowiska gminy. Porozumienie takie ułatwia współdziałanie organów oraz podlega łatwiejszemu monitoringowi zarówno władz miasta, urzędników ale i obywateli (organizacji społecznych).

http://s000.tinyupload.com/index.php?file_id=51261578554278895852 [Załącznik]

4. Alarmy smogowe

Zachęcamy również do zapoznania się z poniższymi linkami do Alarmów Smogowych – jako źródła wiedzy i inspirację do skutecznych i spójnych działań straży i władz gmin:

<http://dolnoslaskialarmsmogowy.pl/>

<https://www.facebook.com/DolnoslaskiAlarmSmogowy/>

<http://www.polskialarmsmogowy.pl/>

VI. Podsumowanie

Przyczyn „spalania odpadowego” jest wiele, od niechlubnej „tradycji”, po problemy finansowe, przez wygodę, „oszczędności” i problemy z pozbyciem się odpadów oraz, dość często - bezczynność władz i sąsiadów. Dla wielu ludzi nadal naturalnym sposobem na pozbycie się „śmieci” jest ich spalanie w piecu domowym lub na wolnym powietrzu. Nie bez znaczenia są tu także problemy w ogrzaniu budynków o wysokim zapotrzebowaniu na ciepło, wykonanych przestarzałą techniką budowlaną. Dodatkowo ciągle jeszcze niska jest świadomość społeczna wysokiej szkodliwości zanieczyszczeń pochodzących ze „złego” spalania odpadów, a także niskiej jakości paliw dla zdrowia ludzi i środowiska. Nadal nie łączymy zwiększającej się zachorowalności na raka, astmę i inne choroby z czynnikami kancerogennymi, w tym zanieczyszczeniami pyłowymi, ze spalaniem odpadów i niskiej jakości opału w przestarzałych piecach.

Realnym problemem może być również dostępność i sprawność systemu zagospodarowania odpadów w gminie – częstotliwość ich odbioru, w szczególności odpadów problemowych, np. wielkogabarytowych, dostępność kontenerów i pojemników na odpady oraz opłaty z tym związane. Nadal należymy do krajów rozwijających się, dopiero gromadzących swoje bogactwo i po prostu nie stać nas na rozrzutność. Tym bardziej organy zobowiązane do przestrzegania prawidłowości na tym polu winny być dobrze wyposażone, w wiedzę, narzędzia i uregulowania prawne aby dobrze spełniać swoją rolę.

Niewątpliwie SM/G są tu bardzo ważnym organem „pierwszego uderzenia” który powinien i ma obowiązek wywiązywać się ze swoich obowiązków także w zakresie obejmującym obecny olbrzymi problem smogu w Polsce. Ich praca ma i może mieć więc jeszcze większe przełożenie na wyniki jakości powietrza Polski w raporcie Europejskiej Agencji Środowiska (EEA). Metoda działania w przypadku odpadów winna być więc naszym zdaniem dwutorowa – polegająca na zaangażowaniu ze strony władz gmin i aktywizacji oraz usprawnieniu działalności samych SM/G oraz, od strony obywatela, oparta na z jednej strony współpracy i wsparciu, a z drugiej na przekazaniu niezbędnej **wiedzy i edukacji** dotyczącej nielegalności spalania odpadów oraz co być może najistotniejsze na sprawnym systemie kontroli, obejmującym **pouczenia i kary**. Bardzo ważna jest też **komunikacja problemu** i zasad, **efektów kontroli SM/G** opinii publicznej za pośrednictwem mediów.

Mimo że dołożyliśmy starań i udało nam się uzyskać odpowiedzi od wszystkich **42** funkcjonujących na Dolnym Śląsku straży miejskich/ gminnych, to jednak jest to tylko **25 proc.** z ogółu (**169**) dolnośląskich gmin. A zatem, tylko w przybliżeniu, uzyskane dane (przemnożone przez

4) odzwierciedlają skalę problemu w całym województwie. Ale wskazują jednoznacznie jak wiele w sprawie nielegalnego, trującego ludzi i środowisko, spalania odpadów jest do zrobienia.

Coraz większa świadomość szkodliwego wpływu niskiej emisji, szczególnie w ostatnich dwóch latach, nie idzie niestety w parze z efektami zwalczania tego problemu. Czasami, po prostu, wręcz żadnymi. Z naszych kontaktów ze strażami wynika, że mają one mniejszą lub większą świadomość problemu, jednakże z danych wyciera potrzeba szkoleń w tym kierunku. Aktywność części straży jest w zakresie omawianego problemu dość niska. Niezmiernie ważną sprawą jest poziom kompetencji strażników w temacie spalania odpadów i niskiej emisji. Ciągłe bardzo mało straży przeszło szkolenia (ekologiczne, odpadowe), a obecność kompetentnych, przeszkolonych ekopatroli w strukturach straży jest ciągle zdecydowanie wyjątkiem, a nie regułą. To oczywiście kosztuje, ale warto by gminy, co też postulujemy, wygospodarowały w budżetach potrzebne na to środki. Prewencja zdrowotna kosztuje przecież około dziesięć razy mniej niż leczenie. Więc takie wydatki są naprawdę czystym zyskiem dla gmin i całego społeczeństwa.

Niepokojące jest jednak to, że w większości dolnośląskich gmin straży w ogóle nie ma lub zostały zlikwidowane. To według nas błąd systemowy. Sądzymy, że ich istnienie, a przede wszystkim ich funkcja kontrolno-edukacyjna (rzadziej mandatowa) mogłoby skutecznie przyczynić się do ambitnego, wieloletniego wprowadzania w naszym kraju **Programu Ochrony Powietrza**. Ciekawą opinię - w trakcie rozmowy telefonicznej - wraził jeden z funkcjonariuszy. Stwierdził, że byłoby lepiej gdyby straże nazywały się "obywatelskie", a nie miejskie czy gminne. I że to "automatycznie" – jego zdaniem - zbliżyłoby do siebie straże i obywatele, i tym samym poprawiło skuteczność działań straży, szczególnie tych edukacyjno-perswazyjnych. Rzecz warta zastanowienia.

I na koniec. Bardzo ważne jest by działania na rzecz poprawy świadomości społeczeństwa i straży dotyczące szkodliwości spalania odpadów i niskiej emisji były stymulowane przez działania systemowe – w skali całego województwa. Temu ma służyć powołany przez Marszałka Województwa Dolnośląskiego Cezarego Przybylskiego **Zespół do spraw czystego powietrza**, który ma przygotować uchwałę antysmogową. Określenie obszaru na jakim by ona obowiązywała, rodzaju paliw stałych dopuszczonych do spalania, standardów emisyjnych kotłów i pieców na paliwo stałe, a także rodzaju podmiotów, których by dotyczyła byłoby wielkim krokiem naprzód. Na razie wolę przystąpienia do uchwały wyraziło ok. 55 gmin. Byłoby dobrze gdyby do uchwały przystąpiły wszystkie gminy, w których są straże. Taka uchwała byłaby doskonałym i konkretnym narzędziem dla straży do działań na rzecz czystego dolnośląskiego powietrza. Oczywiście ideałem byłoby gdyby do Uchwały przystąpiły wszystkie gminy i we wszystkich istniały straże, pilnujące jej skutecznego wdrożenia.

PODZIĘKOWANIA

Niniejszym dziękujemy wszystkim dolnośląskim strażom za udzielenie nam odpowiedzi, bez których niniejszy raport by nie powstał, a także władzom wszystkich gmin, w których strażę powołano. Liczymy iż wzmocni to efekty ich działania na rzecz ochrony czystego powietrza i dobrą współpracę w tej materii w przyszłości.

Dziękujemy także Koleżankom i Kolegom za merytoryczne i językowe uwagi.

Autorzy Raportu

VII. Bibliografia

[1] Dane pozyskane od straży miejskich i gminnych woj. dolnośląskiego

[2] European Environment Agency: Air Quality in Europe report (2015)
<http://www.eea.europa.eu/publications/air-quality-in-europe-2015>

[3] [Air pollution country fact sheets](#) – Poland (2014)

[4] http://www.keepeek.com/Digital-Asset-Management/oced/environment/the-cost-of-air-pollution_9789264210448-en#.WAT9FPnhDIU#page8

[5] <http://www.worldbank.org/en/news/infographic/2016/09/08/death-in-the-air-air-pollution-costs-money-and-lives>

[6] <http://wyborcza.biz/biznes/1,147751,19653243,odurzeni-powietrzem-czym-ludzie-pala-w-piecach.html>

[7] <http://wdolnynyslasku.pl/artykuly/3416-pala-w-piecach-smieciami-zatruwajac-siebie-i-srodowisko-dlaczego-przede-wszystkim-z-biedy>

[8] <http://www.mckinsey.com/business-functions/business-technology/our-insights/making-data-analytics-work-for-you-instead-of-the-other-way-around?cid=other-soc-fce-mip-mck-oth-1610&kui=47uFh-ISgzN-vz9RAMYm0Q>

[9] <http://www.gazetawroclawska.pl/wiadomosci/a/tym-sie-pali-w-piecach-we-wroclawiu,10891175/>

[10] Konstytucja RP - <http://www.zm.org.pl/?a=konstytucja>

VIII. O Autorach

Mgr Ewa Leś – pasjonatka dzikiej przyrody lubiąca się w ekosystemach górskich i leśnych, herpetologii oraz odkrywaniu nowych rzeczy, ostatnio pszczelarstwa.

Absolwentka biologii oraz interdyscyplinarnej ochrony środowiska na Uniwersytecie Wrocławskim, także studiów podyplomowych z prawa ochrony środowiska na Wydziale Prawa i Administracji. Zainteresowana w szczególności projektami społeczno-środowiskowymi o podłożu konfliktowym oraz projektami watchdogowymi (strażniczymi), analizą danych środowiskowych.

Przez wiele lat współpracowniczka Stowarzyszenia EKO-UNIA, także wiceprezes. Swoje doświadczenie zawodowe zdobywała głównie w sektorze pozarządowym oraz konsultingu, w Polsce oraz za granicą (Wielka Brytania), realizując się i współpracując przy projektach środowiskowych, od lokalnych po międzynarodowe. Zwolenniczka dialogu i dyskusji. Ukończyła kurs Global Diplomacy in Modern World (SOAS University of London).

Janusz Szymański - członek Stowarzyszenia Ekologicznego EKO-UNIA, działacz ekologiczny, aktywista Dolnośląskiego Alarmu Smogowego.

Dolnośląski Alarm Smogowy (DAS)

Organizacja powstała z inicjatywy obywateli przy wsparciu wrocławskich organizacji społecznych. 9 czerwca 2014 r. w EKOCENTRUM we Wrocławiu odbyło się spotkanie zawiązujące Inicjatywę na rzecz czystego powietrza na Dolnym Śląsku. Wzięli w nim udział zaniepokojeni stanem powietrza mieszkańcy, przedstawiciele organizacji pozarządowych, nauki, biznesu oraz eksperci energetyczni. Kilka miesięcy później, 7 października 2014 r., podczas spotkania Inicjatywy przyjęto nazwę: „Dolnośląski Alarm Smogowy. Inicjatywa na rzecz czystego powietrza.” Postanowiono również, że inicjatywa zarejestruje się jako stowarzyszenie oraz będzie zabiegać o środki na wsparcie kampanii informacyjnej na rzecz czystego powietrza na Dolnym Śląsku.

<http://dolnoslaskialarmsmogowy.pl>

<https://www.facebook.com/DolnoslaskiAlarmSmogowy>

Stowarzyszenie Ekologiczne EKO-UNIA

Organizacja pozarządowa, od 1994 r. realizująca projekty ekologiczne i społeczne zgodne z zasadą zrównoważonego rozwoju. Działania mają zasięg lokalny, krajowy i międzynarodowy. Główne obszary na których skupia się Stowarzyszenie:

- bioróżnorodność i czynna ochrona przyrody

- zrównoważony rozwój
- polityka środowiskowa
- ochrona klimatu i transformacja energetyczna
- wspieranie obywateli w codziennych problemach środowiskowych
- edukacja ekologiczna

Działalność Stowarzyszenia prowadzona jest na zasadzie projektowej, równoległe z profesjonalną ekspercką funkcją jeśli chodzi o ekspertyzy, opinie, analizy, oceny oddziaływań dotyczące inwestycji oraz związanych z krajowymi i międzynarodowymi planami działań mającymi wpływ na człowieka i środowisko.

Organizacja skupia wysokiej klasy specjalistów ze stopniami naukowymi i doświadczeniem międzynarodowym. Prezesem jest Radosław Gawlik, były wiceminister środowiska w rządzie Jerzego Buzka i były wieloletni (12 lat) poseł RP, mający duży wkład we wprowadzeniu wielu korzystnych inicjatyw w polskim systemie prawa środowiskowego, m.in. powołanie do życia Wojewódzkich Funduszy Ochrony Środowiska i Gospodarki Wodnej (WFOŚiGW) i uchwalenie Ustawy o ochronie zwierząt.

<http://eko-unia.org.pl>

<http://www.eko.org.pl>

IX. Załączniki

Treść zapytania skierowanego do straży miejskich / gminnych:

Prosimy o odpowiedź w następujących kwestiach:

- 1) Ilość zgłoszeń dotyczących palenia odpadów
- 2) Ilość interwencji dotyczących palenia odpadów
- 3) Średnią wielkość nakładanych kar
- 4) na jakiej podstawie oceniacie Państwo?:
 - śmieci w palenisku
 - śmieci przygotowane przy palenisku do spalania
- 5) Czy zdarzało się Państwu pobierać próbki popiołu do analiz?
(jeśli tak, jaki był koszt i z czego finansowane?)
- 6) Czy były przypadki, że ktoś odmawiał płacenia mandatu i sprawa trafiała do sądu?
- 7) Jeśli tak, to ile spraw trafiło do sądu i w ilu wypadkach wygrała gmina?
- 8) Czy zdarzają się przypadki recydywy? jak wtedy działa Straż?
- 9) Czy macie Państwo specjalne, przeszkolone patrole (typu ekopatrole wrocławskie?)
- 10) Jeśli macie Państwo dane w ww. kwestiach z ostatnich trzech lat, to prosimy o ich przesłanie.
To pozwoliłoby sprawdzić trend: czy ilość zgłoszeń / interwencji / kar / (ich wysokość) maleje / rośnie?



POROZUMIENIE NR 1/2016

Zawarte w dniu 15 stycznia 2016 r. we Wrocławiu pomiędzy Jednostkami Gminy Wrocław:

– Strażą Miejską Wrocławia

z siedzibą we Wrocławiu przy ul. Gwarnej 5/7, 50-001 Wrocław, zwaną dalej "Strażą",

reprezentowaną przez:

Komendanta Straży Miejskiej Wrocławia - Pana Zbigniewa Słysza,

a

– Wydziałem Środowiska i Rolnictwa Urzędu Miejskiego

z siedzibą we Wrocławiu przy ul. Bogusławskiego 8-10, 50-031 Wrocław, zwanym dalej "WSR",

reprezentowanym przez:

Dyrektora Wydziału Środowiska i Rolnictwa Urzędu Miejskiego Wrocławia - Pana Andrzeja Wąsika

dalej zwanymi "stronami",

w sprawie określenia szczegółowych zasad współpracy Straży Miejskiej Wrocławia i Wydziału Środowiska i Rolnictwa Urzędu Miejskiego Wrocławia

Na podstawie art. 11 ust. 1 pkt 8 ustawy z dnia 29 sierpnia 1997 r. o strażach gminnych (Dz. U. z 2013 r. poz. 1383, ze zm.) oraz art. 7 ustawy z dnia 8 marca 1990 r. o samorządzie gminnym (Dz. U. z 2015 r. poz. 1515) oraz art. 379 ustawy z dnia 27 kwietnia 2001 r. Prawo ochrony środowiska (Dz. U. z 2013 r. poz. 1232, ze zm.), strony postanawiają, co następuje:

§ 1

Strony prowadząc działania na rzecz ochrony środowiska, utrzymania czystości i porządku na terenie miasta Wrocławia oraz edukacji ekologicznej, ustalają reguły współpracy w celu skutecznego i sprawnego reagowania na wszelkie wykroczenia przeciwko środowisku popełniane w przestrzeni miejskiej.

§ 2

1. Każda ze stron niniejszego Porozumienia realizuje przede wszystkim własne działania statutowe, których ramy i zakres określają przepisy prawa powszechnie obowiązujące, prawo lokalne oraz przepisy wewnętrzne.
2. Zawarte porozumienie ma na celu zintensyfikowanie działań obu jednostek w kierunku ochrony środowiska i przyrody oraz poprawy stanu czystości i porządku na terenie miasta Wrocławia.
Niezależnie od realizacji statutowych zadań strony Porozumienia zobowiązują się do doraźnej pomocy wzajemnej w zakresie prowadzenia działań edukacyjno – informacyjnych dla dzieci, młodzieży i dorosłych, w aspekcie szeroko rozumianej ochrony środowiska i przyrody, świadomego postępowania z odpadami komunalnymi, ich selektywnej zbiórki, i przeciwdziałania zanieczyszczaniu wód, gleby, powietrza poprzez termiczne przekształcanie odpadów w piecach domowych i na powierzchniach ziemi, utrzymywania czystości i porządku w mieście, propagowania punktów selektywnych zbierania odpadów komunalnych – PSZOK i kompostowania odpadów zielonych, prawidłowego postępowania z wyrobami zawierającymi azbest.
3. WSR zobowiązuje się do przygotowania materiałów (ulotek, itp.) niezbędnych do prowadzenia działań informacyjno-edukacyjnych określonych w punkcie 2. Straż zobowiązuje się do prowadzenia działań informacyjno – edukacyjnych.

§ 3

Współdziałania Straży i WSR, polegają w szczególności na:

1. Stałej wymianie informacji o zagrożeniach występujących na terenie miasta Wrocławia dotyczących bezpieczeństwa obszaru środowiska naturalnego w zakresie rozpoznawania zagrożeń oraz analizy miejsc szczególnie zagrożonych dla wspólnych potrzeb tj:
 - 1) wymiany informacji oraz pomocy w analizowaniu sytuacji i zjawisk stanowiących potencjalne zagrożenie, a także uzgadnianiu procedur udzielania pomocy i zasad koordynacji wspólnych działań podejmowanych w sytuacjach zagrożeń porządku publicznego i bezpieczeństwa,
 - 2) niezwłocznego uzgodnienia stanowisk, wymiany opinii – między innymi na temat miejsc szczególnie niebezpiecznych lub szczególnie zagrożonych, dotyczących w szczególności:
 - a) składowania odpadów w miejscach niedozwolonych,
 - b) zaśmiecania i zanieczyszczania terenów publicznych,
 - c) ochrony zieleni, w tym w szczególności spraw dotyczących pielęgnacji i usunięcia drzew i krzewów,
 - d) niszczenia i zanieczyszczania lasów i innych elementów przyrody,
 - e) zanieczyszczenia powietrza atmosferycznego dymem, pyłem,
 - f) termicznego przekształcania odpadów w jakimkolwiek urządzeniu lub miejscu poza spalarnią,
 - g) erozji gleby,
 - h) występowania uciążliwych hałasów.
2. Przekazywaniu wszelkich danych dotyczących ustaleń poczynionych podczas prowadzonych postępowań, w tym obejmujących dane osobowe sprawców wykroczeń w zakresie niezbędnym do dalszego procedowania przez każdą ze stron w ramach posiadanych kompetencji.
3. Podejmowaniu działań mających na celu skierowanie funkcjonariuszy Straży i pracowników WSR w precyzyjnie wskazane przez mieszkańców lub instytucje zagrożone rejony.

4. Prowadzeniu wspólnych interwencji i kontroli w zakresie przestrzegania i stosowania przepisów o ochronie środowiska i przyrody, w tym :
 - 1) egzekwowanie obowiązków oraz kontrolowanie przestrzegania zasad postępowania wynikających z przepisów ustawy o utrzymaniu czystości i porządku w gminach, ustawy o odpadach oraz regulaminu utrzymania czystości i porządku na terenie Wrocławia;
 - 2) podejmowanie działań zmierzających do ograniczenia emisji spalin i pyłów, (kontrole warsztatów samochodowych, placów budów i innych punktów usługowych);
 - 3) kontrolowanie terenów nieruchomości w związku ze składowaniem i magazynowaniem odpadów komunalnych, wielkogabarytowych, gruzu i odpadów poremontowych oraz ziemi pochodzących z wykopów z budów;
 - 4) kontrolowanie nieruchomości pod kątem podłączenia się właścicieli nieruchomości do istniejącej miejskiej sieci kanalizacyjnej;
 - 5) podejmowanie działań związanych z ujawnieniem przypadków zrzutu nieczystości do kanalizacji burzowej i rowów melioracyjnych;
 - 6) przeciwdziałanie zagrożeniom dla życia i zdrowia ludzi oraz zwierząt w związku z utrzymywaniem zwierząt domowych, gospodarskich i wolno żyjących, w zakresie obowiązujących przepisów prawa;
 - 7) podejmowanie działań związanych z ujawnieniem przypadków nielegalnej wycinki drzewostanu.
5. Strony zobowiązują się do gromadzenia i przekazywania sporządzonej dokumentacji ze wspólnie wykonanych czynności, zgodnie z obowiązującymi procedurami.
6. Wspólna służba w terenie będzie realizowana przy pomocy pojazdu służbowego Straży, w zależności od zadań oraz dyslokacji służby.
7. Funkcjonariusze Straży pełnią wspólne służby w umundurowaniu wraz z regulaminowym wyposażeniem.
8. Organizowaniu wspólnych szkoleń dla pracowników stron porozumienia w celu wymiany informacji na temat zakresu kompetencji ich jednostek oraz ujednolicenia jednakowych procedur podczas wspólnych działań i wymiany materiałów szkoleniowych oraz doświadczeń z prowadzonych działań.
9. Wykorzystaniu strony internetowej do kontaktów z mieszkańcami w celach informacyjnych w zakresie ograniczania zjawisk degradacji środowiska naturalnego.
10. Wykorzystywaniu różnorodnych form współpracy do pozyskiwania pełnego zakresu informacji o oczekiwaniach społeczeństwa.

§ 4

Komendant Straży i Dyrektor WSR, w celu usprawnienia realizacji współpracy, mogą wyznaczyć spośród podległych im pracowników, koordynatorów współpracy stron.

§ 5

Wzajemne udzielanie pomocy przez strony niniejszego Porozumienia następuje na wniosek reprezentującego te jednostki, lub upoważnionych przez nich osób.

§ 6

Komendant Straży i Dyrektor WSR realizację postanowień Porozumienia będą analizować w szczególności na spotkaniach z udziałem reprezentujących strony lub koordynatorów współpracy inicjowanych według potrzeb.

§ 7

Współpraca określona niniejszym Porozumieniem dotyczy wyłącznie obszaru administracyjnego miasta Wrocławia.

§ 8

1. Porozumienie wchodzi w życie z dniem podpisania przez strony.
2. Porozumienie zawarte jest na czas nieokreślony, z możliwością rozwiązania go w każdym czasie za porozumieniem stron lub trzydziestodniowym okresem wypowiedzenia, dokonany na piśmie.
3. Zmiana treści Porozumienia, może być dokonana wyłącznie w formie pisemnej – aneksu, za zgodą obu umawiających się stron.
4. Niezwłocznie po podpisaniu Porozumienia, strony poinformują o jego treści własne stany osobowe jednostek.
5. Porozumienie zostało sporządzone w dwóch jednobrzmiących egzemplarzach, po jednym dla każdej ze stron.

§ 9

Integralną część niniejszego Porozumienia stanowi umowa powierzenia danych osobowych, zawarta pomiędzy stronami.

§ 10

Porozumienie podpisane przez:

**Komendanta
Straży Miejskiej Wrocławia
Zbigniewa Słysz**

KOMENDANT

Zbigniew Słysz

STRAŻ MIEJSKA WROCLAWIA
ul. Gwarna 5/7
50-001 Wrocław
tel. 71/347-16-35, fax 71/347-16-34

**Dyrektora
Wydziału Środowiska i Rolnictwa
Urzędu Miejskiego Wrocławia
Andrzeja Wąsika**

Dyrektor Wydziału

Andrzej Wąsik

URZĄD MIEJSKI WROCLAWIA
WYDZIAŁ ŚRODOWISKA I ROLNICTWA
50-031 Wrocław
ul. W. Bogusławskiego 8,10
tel. 71 777 91 00, fax 71 777 91 01

Dolnośląski
alarm
smogowy



Stowarzyszenie Ekologiczne EKO-UNIA