

Wrocław, dnia 31 marca 2021 r.



Stowarzyszenie Ekologiczne EKO-UNIA

ul. Białoskórnicza 26

50-134 Wrocław

tel. 71 344 22 64

Prezydent Wrocławia

Urząd Miejski Wrocławia

Biuro Rozwoju Wrocławia

ul. Świdnicka 53, 50-030 Wrocław

WNIOSEK

do zmiany Studium uwarunkowań i kierunków zagospodarowania

przestrzennego Wrocławia

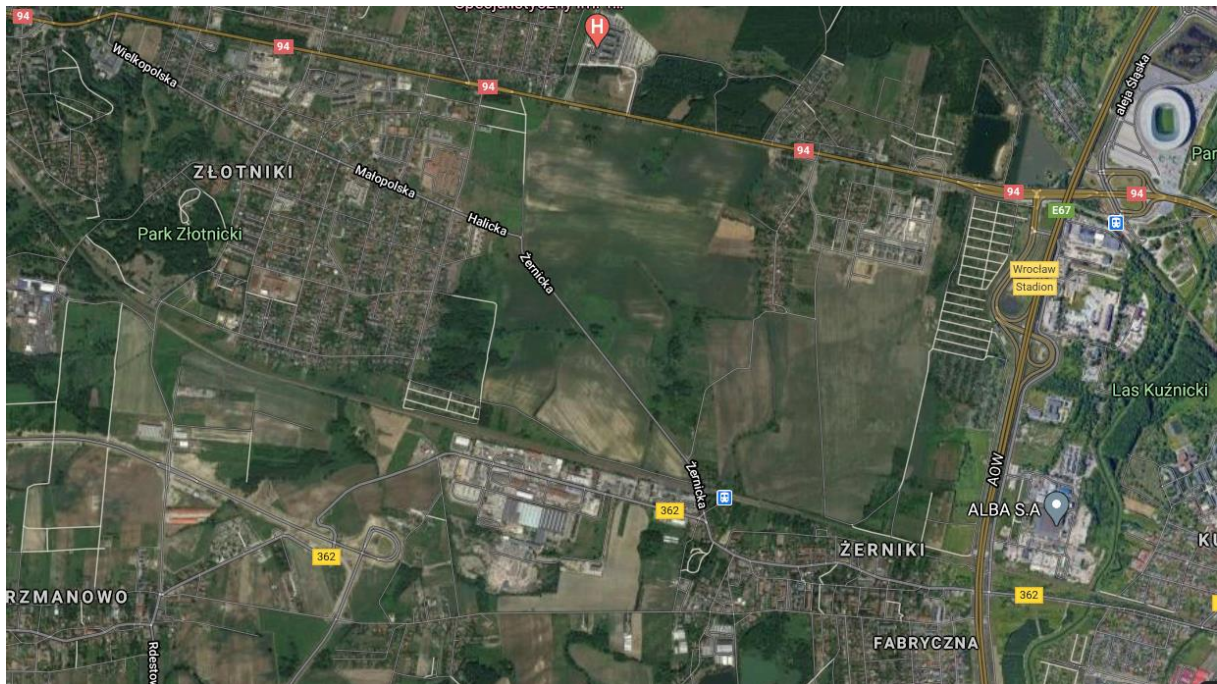
w związku z uchwałą nr XXVIII/760/20 Rady Miejskiej Wrocławia z dnia 22 października 2020 roku w sprawie przystąpienia do sporządzenia zmiany Studium uwarunkowań i kierunków zagospodarowania przestrzennego Wrocławia (Biuletyn Urzędowy RMW z 2020 r. poz. 292)

działając w imieniu Stowarzyszenia Ekologicznego EKO-UNIA z siedzibą we Wrocławiu

wnosimy o zmianę Studium uwarunkowań i kierunków zagospodarowania przestrzennego Wrocławia dla obszaru położonego pomiędzy osiedlami Żerniki, Złotniki, Maślice i Kuźniki ograniczonego:

1. od południa odcinkiem linii kolejowej Wrocław-Środa Śląska ograniczonego wirtualnym przecięciem z AOW i przedłużeniem południkowego odcinka ul. Kamiennogórskiej,
2. od zachodu opisanym wyżej odcinkiem ul. Kamiennogórskiej do ul. Kosmonautów,
3. od północy ul. Kosmonautów od skrzyżowania z ul. Kamiennogórską do węzła AOW „Stadion”
4. od wschodu AOW na odcinku pomiędzy węzłem „Stadion” a przecięciem z ul. Szczecińską

z wyłączeniem działek już zainwestowanych lub dla których już wydano pozwolenie na budowę, poprzez zalesienie tego obszaru



Realizacja powyższego powinna nastąpić poprzez wyodrębnienie nowej jednostki urbanistycznej, która uwzględni konieczne rekomendacje przyrodnicze dla utworzenia nowego, wrocławskiego kompleksu leśnego wraz z infrastrukturą do rekreacji i wypoczynku w postaci alei, ścieżek, ławek i stosownych urządzeń sportowych;

1. Ustanowienie na obszarze jednostki bezwzględnego zakazu zabudowy, z wyjątkiem:
 - a. remontów i modernizacji istniejących dróg publicznych wraz z ich infrastrukturą towarzyszącą
 - b. budowy dróg leśnych, alei i ścieżek oraz terenowych urządzeń sportowych i rekreacyjnych,
 - c. remontów i modernizacji istniejących instalacji przesyłowych i urządzeń melioracyjnych
 - d. obiektów małej architektury, służących rekreacji
 - e. remontów i modernizacji urządzeń wodnych na istniejących ciekach
2. Przyjęciem następujących zaleceń dla tego obszaru:
 - a. dobór odpowiednich gatunków drzew i krzewów pozwalających na zachowanie bioróżnorodności
 - b. przygotowaniem użytków tak by zabezpieczyły odpowiednią retencją wody
 - c. zaprojektowanie stosownych korytarzy pozwalających na migracje zwierząt pomiędzy nowym kompleksem leśnym a sąsiednimi lasami Mokrzańskim i Ratyńskim

Uzasadnienie

Intensywna zabudowa Wrocławia, postępująca w ostatnich latach nowymi inwestycjami głównie mieszkaniowymi i usługowymi realizowana również w osiedlach wymienionych na wstępie, sąsiadujących z przedmiotowym terenem zachwiały ekosystemami istniejącymi na tych terenach. Nowe inwestycje ograniczyły także w znaczącym stopniu możliwości odpoczynku i rekreacji dla mieszkańców tej części miasta generując jednocześnie wzrost takich potrzeb poprzez wzrost liczby mieszkańców.

Szybka i chaotyczna zabudowa pól uprawnych rozciągających się dawniej pomiędzy Pilczycami a Złotnikami, stanowi duże zagrożenie dla bioróżnorodności. Zamknięcie całego tego obszaru zwartą zabudową spowoduje zamknięcie korytarzy ekologicznych dla zwierząt, będzie miało negatywne konsekwencje dla bioróżnorodności na terenie Wrocławia. Znikną obszary retencji wody, a nowo budowane betonowe osiedla staną się jedną ogromną wyspą ciepła.

Dziś jest ostatni moment, aby pomyśleć o utworzeniu zwartego klina leśnego pomiędzy granicą zabudowy Złotnik a Nowymi Żernikami. To jeden z ostatnich obszarów na tym terenie, wolny od zabudowy, na którym można utworzyć las, po jego wyłączeniu z produkcji rolniczej.

To działanie pozwoli na podniesienie dramatycznie niskiego poziomu lesistości Wrocławia (najniższego wśród polskich aglomeracji miejskich) w duchu [Powiatowego Programu Zwiększenia Lesistości Miasta Wrocławia](#) (Załącznik do uchwały Nr LII/3183/06 Rady Miejskiej Wrocławia z dnia 8 czerwca 2006 roku wrosystem.um.wroc.pl, 2006-06-08. s. 107). Tworzenie takich zwartych obszarów - nie pojedynczych nasadzeń - jest konieczne z punktu widzenia adaptacji do zmian klimatu. Tylko zwarte obszary leśne są w stanie obniżyć temperaturę w swoim sąsiedztwie, jednocześnie retencjonując wodę i zapewniając dom dla zwierząt i roślin.

Przekształcając kolejne hektary ziemi rolnej w tereny inwestycyjne, zachowajmy umiar. Przynajmniej połowę takiego obszaru należy przeznaczyć pod trwałą zieleń: nowe lasy, zieleń parkową, czy łąki kwietne.

Prezes Stowarzyszenia
Radosław Gawlik

Wyrażam zgodę, aby moje dane osobowe w zakresie obejmującym nr telefonu były przetwarzane przez Gminę Wrocław na potrzeby kontaktu w sprawie procedury sporządzania zmiany Studium uwarunkowań i kierunków zagospodarowania przestrzennego Wrocławia. Zgoda może być w każdym momencie wycofana poprzez przesłanie żądania na adres Administratora Danych Osobowych.

Wyrażam zgodę na udostępnianie moich danych osobowych, tj. imiona i nazwiska oraz nazwy i logo Stowarzyszenia przez Gminę Wrocław, pl. Nowy Targ 1-8, 50-141 Wrocław, na liście petycji oraz w zbiorczej informacji na temat petycji kierowanych do Prezydenta Wrocławia i Rady Miejskiej Wrocławia rozpatrzonych w roku poprzednim publikowanych na stronie internetowej Biuletynu Informacji Publicznej Urzędu Miejskiego Wrocławia pod adresem <http://bip.um.wroc.pl/petycje/563> w związku z przepisami ustawy z dnia 11 lipca 2014 r. o petycjach (Dz. U. z 2018 r. poz. 870).

Prezes Stowarzyszenia
Radosław Gawlik

.....

/podpis/